



Bringing medicines to *life*
Dod a meddyginiaeth i *fywyd*

Cymru | Wales



Welsh NHS Confederation
Confederasiwn GIG Cymru

Cydweithio a chydweithrediad: Pecyn cymorth ar gyfer y diwydiant a GIG Cymru

Rhagfyr 2021

Cyhoeddwyd ar y cyd gan
ABPI Cymru Wales a
Chonffederasiwn GIG Cymru



Mae Cymdeithas Diwydiant Fferyllol Prydain (ABPI) yn bodoli i wneud y DU yn y lle gorau yn y byd i ymchwilio, datblygu a defnyddio meddyginiaethau newydd. Rydym yn cynrychioli cwmnïau o bob maint sy'n buddsoddi mewn darganfod meddyginiaethau'r dyfodol.

Mae ein haelodau'n cyflenwi triniaethau blaengar sy'n gwella ac yn achub bywydau miliynau o bobl. Rydym yn gweithio mewn partneriaeth â'r Llywodraeth a'r GIG fel y gall cleifion gael triniaethau newydd yn gyflymach ac y gall y GIG cynllunio eu gwariant ar feddyginiaethau. Bob dydd, rydym yn partneru â sefydliadau yn y gymuned gwyddorau bywyd a thu hwnt i drawsnewid bywydau ledled y DU.

ABPI Cymru Wales

2, Caspian Point
Stryd Pierhead
Caerdydd
CF10 4DQ

029 2045 4297



Confederasiwn GIG Cymru yw'r unig gorff aelodaeth cenedlaethol sy'n cynrychioli'r holl sefydliadau sy'n ffurfio'r GIG yng Nghymru: saith Bwrdd Iechyd Lleol, tair Ymddiriedolaeth GIG, Iechyd a Gofal Digidol Cymru, ac Addysg a Gwella Iechyd Cymru (AaGIC). Rydym hefyd yn rhan o Gonffederasiwn y GIG.

Ein cenhadaeth yw bod yn llais dilys arweinyddiaeth y GIG yng Nghymru. Ein nod yw cefnogi ein haelodau i wella iechyd y boblogaeth a chynllunio a darparu gofal iechyd o ansawdd uchel.

Confederasiwn GIG Cymru

Tŷ Phoenix
8 Heol y Gadeirlan
Caerdydd
CF11 9LJ

029 2034 9850

Cynnwys

Cyflwyniad	4
Trosolwg	5
Beth yw Cydweithrediad a phryd mae'n briodol?	6
Beth yw Cydweithio a phryd mae'n briodol?	7
Beth yw'r gwahaniaeth rhwng Cydweithrediad a Chydweithio?	9
Pam ymgymryd â chydweithio neu gydweithrediad?	10
Gweithio ar y cyd; Cydweithrediad a Chydweithio – Proses Deg Cam	12
Ystyriaethau cyfreithiol o ran Cydweithrediad	15
Atodiadau	
Astudiaethau achos Cydweithio	16
Cydweithrediad treialon clinigol	17
Rhoddion a Grantiau	17
Gweithio gyda sefydliadau cleifion	18
Datgeliad y DU	19

Cyflwyniad

Mae'r ddau ohonom yn gytûn bod llawer wedi digwydd ers i ni gyhoeddi ein pecyn cymorth i gefnogi gweithio ar y cyd rhwng GIG Cymru a'r diwydiant fferyllol bron i ddwy flynedd yn ôl. Pan wnaethom sefyll gyda'n gilydd ym mis Chwefror 2020 i lansio iteriad cyntaf y cyhoeddiad hwn, credid bod COVID-19 yn dal i fod yn broblem ar ochr arall i'r byd. Rydym bellach yn gwybod bod hyn wedi newid yn gyflym a gyda chanlyniadau dinistriol i gynifer ohonom.

Fodd bynnag, rydym wedi gweld rhai pethau cadarnhaol yn dod i'r amlwg o'r flwyddyn ddiwethaf; rydym wedi siarad mwy am arloesi yn ein gwasanaethau iechyd a gofal yng Nghymru ac ar eu trawsnewid nag ar unrhyw adeg arall. Rydym ni wedi gweld y ffordd darperir gwasanaethau yng Nghymru yn newid, weithiau y tu hwnt i bob gydnabyddiaeth ac mae pawb yn gytûn ei fod yn ein gosod ar y llwybr cywir i ddarparu gofal i gleifion, sy'n ddiogel ac yn gynaliadwy ar draws ein gwlad am y blynyddoedd i ddod.

Rydym hefyd wedi cydnabod y bydd cyflwyno'r gwasanaethau hynny'n effeithiol yn elwa o fwy o gydweithredu ar draws pob sector. Rhaid i hyn fod yn sylfaenol i'n hadferiad a chyflwyno gwasanaethau ar gyfer y dyfodol.

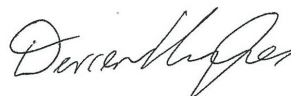
Dyna pam rydyn ni wrth ein boddau yn gallu diweddarau'r gwaith a gyhoeddwyd gennym yn gynnar yn 2020 i ystyried y gwersi a ddysgwyd o'r pandemig a chyhoeddi Cod Ymarfer ABPI diweddaraf ar gyfer y diwydiant fferyllol. Mae'r Cod ABPI wedi'i ddiweddarau yn nodi gofynion newydd ar gyfer y diwydiant fferyllol ac yn cefnogi ymrwymiad parhaus i hunanreoleiddio ac i weithio mewn modd proffesiynol, moesegol a thryloyw.

I gydnabod pwysigrwydd cynyddol cydweithio - a chydabod y gallai fod rhai prosiectau nad ydynt yn cael eu cynnal gyda'r GIG neu na allant ddangos budd uniongyrchol i gleifion - mae adran newydd o gyngor wedi'i chynnwys yn y Cod ABPI diweddaraf hwn. Mae'r pecyn cymorth wedi'i ddiweddarau yn adlewyrchu'r newid sylweddol hwn.

Gobeithiwn y bydd y pecyn cymorth hwn yn helpu dyheadau ein holl gydweithwyr i gefnogi cleifion, a sefydliadau iechyd a gofal; i ddarparu'r gwasanaethau gorau oll, ble bynnag maen nhw yng Nghymru. Rydym wedi ymrwymo i'w ddatblygiad parhaus wrth i ni ddysgu mwy, gyda'n gilydd, a gallwn ddarparu mwy o dystiolaeth o'r buddion y gellir eu deillio i bawb o gydweithredu tryloyw a theg.



Dr Richard Greville
Cyfarwyddwr, ABPI Cymru Wales
a'r Gadwyn Gyflenwi Dosbarthu



Darren Hughes
Cyfarwyddwr, Confederasiwn GIG Cymru

Trosolwg

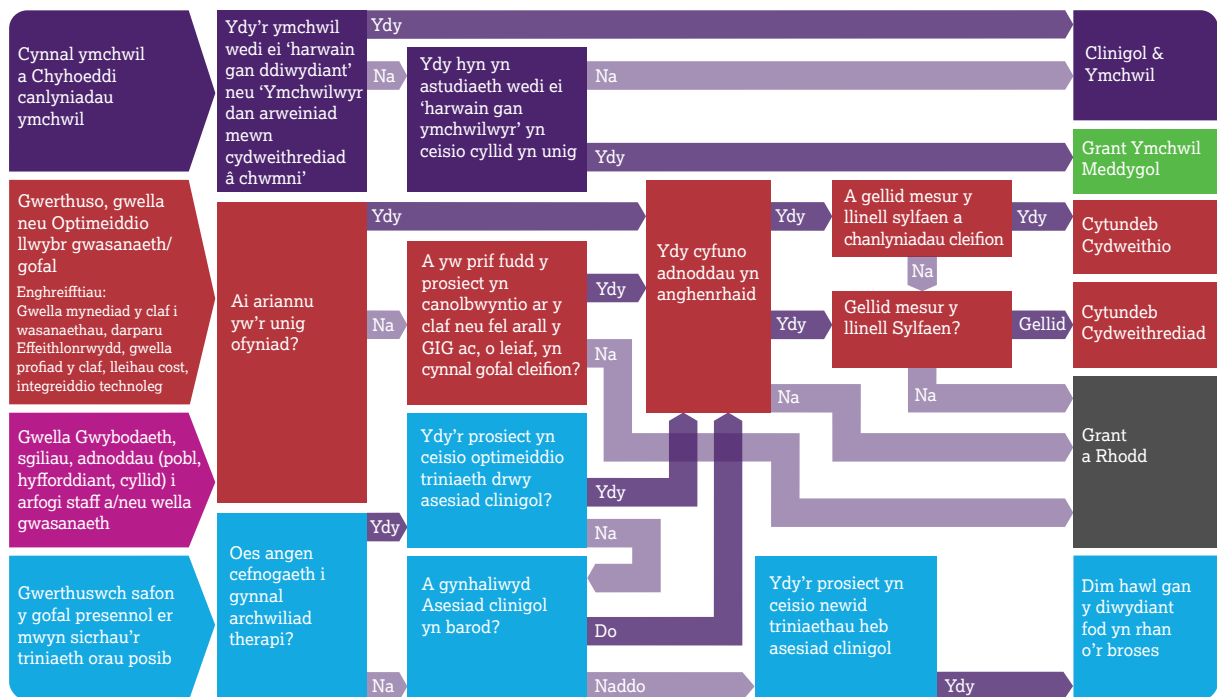
Ym mis Gorffennaf, cyhoeddwyd Cod Ymarfer 2021 ABPI¹ (y cyfeirir ato o hyn ymlaen fel Cod ABPI). Mae'r fersiwn hon yn cyflwyno strwythur trosfwaol, yn ogystal ag adrannau sy'n ymwneud â rhanddeiliaid penodol a newidiadau diweddar i ddeddfwriaeth y DU. Nod y newidiadau hyn, yn enwedig o ran strwythur, yw gwella dealltwriaeth, defnyddioldeb a llywio'r Cod ABPI.

Yn bwysig ar gyfer y pecyn cymorth hwn, mae Cod ABPI wedi cyflwyno cymalau newydd yn ei ddogfennaeth i gydnabod y gallai fod rhai prosiectau nad ydynt naill ai'n cael eu cynnal yn uniongyrchol gyda'r GIG neu na allant ddangos budd uniongyrchol i gleifion ac felly na allant fod yn "gydweithio" fel y'i diffinnir gan yr Adran Iechyd ac a nodir yng Nghod 2019.

Er mwyn caniatáu ar gyfer hyn, mae tair adran o'r Cod ABPI bellach, a fydd o ddiddordeb arbennig i unrhyw un sy'n dymuno gweithio ar draws y sectorau iechyd a fferyllol yng Nghymru:

- Rhaid i **gydweithio** â sefydliadau wella gofal cleifion neu fod er budd cleifion, neu fel arall o fudd i'r GIG ac, o leiaf, gynnal gofal cleifion
- Fel rhan o hyn, rhaid i'r **cydweithio** barhau i ganolbwyntio ar y claf a bod o fudd i gleifion bob amser ac felly mae bellach yn enghraifft o weithio ar y cyd
- Mae peth o'r iaith flaenorol a ddefnyddiwyd ar **gyfer Grantiau a Gwasanaethau Meddygol ac Addysgol (MEGS)** (Cod 2019, Cymal 19) hefyd wedi'i haddasu

Llwybrau at Weithio Traws-Sector Dewis y model mwyaf priodol



Cefnogaeth a chanllaw llywodraethu pellach ar gael:

Canllaw gwrthdaro budd i sefydliadau

[Datgeliad DU](#)

[Cod ymarfer ABPI](#)

Gellir dod o hyd i ragor o wybodaeth am gydweithrediad treialon clinigol, prosiectau Nwyddau a Gwasanaethau Addysg Feddygol (MEGS) a gweithio gyda sefydliadau cleifion yn yr atodiadau ac ar wefan ABPI www.abpi.org.uk

¹ <https://www.abpi.org.uk/publications/code-of-practice-for-the-pharmaceutical-industry-2021/>

Beth yw Cydweithrediad a phryd mae'n briodol?

Mae gweithio ar y cyd, sydd naill ai'n gwella gofal cleifion neu sydd er budd cleifion neu fel arall o fudd i'r GIG ac, o leiaf yn cynnal gofal cleifion, yn dderbyniol i reoleiddiwr y diwydiant fferyllol wedi'i frandio, yr Awdurdod Cod Ymarfer Meddyginiaethau Presgripsiwn (PMCPA)², ar yr amod ei fod yn cael ei gynnal mewn modd sy'n gydnaws â'r rhifyn diweddaraf o God ABPI³.

Yn gyffredinol mae gweithio ar y cyd yn cynnwys rhwng un neu fwy o gwmnïau fferyllol, sefydliadau gofal iechyd ac o bosibl sefydliadau eraill, a all gynnwys y trydydd sector neu fentrau cymdeithasol. Rhaid bod y cydweithrediad yn medru dangos y cronni sgiliau, profiad a / neu adnoddau gan yr holl bartion dan sylw. Rhaid i bawb sy'n cymryd rhan ymrwymo i sicrhau cyflawniad llwyddiannus a rhaid i bob sefydliad wneud cyfraniad sylweddol.

Rhaid i weithio ar y cyd:

- gwella gofal cleifion neu fod er budd cleifion, neu fel arall o fudd i'r GIG ac, o leiaf, cynnal gofal cleifion
- peidio â bod yn gymhelliant i weithwyr iechyd proffesiynol neu wneuthurwyr penderfyniadau i ragnodi, cyflenwi, argymell, prynu neu werthu meddyginiaeth
- cael ei gynnal mewn modd agored a thryloyw
- bod yn berspecif yn ei natur
- cael ei ddogfennu gyda chytundeb ysgrifenedig ffurfiol sy'n cael ei gadw ar gofnod
- bod â chrynodeb o'r cytundeb gweithio cydweithredol sydd ar gael i'r cyhoedd cyn gweithredu trefniadau.

Gweithio ar y cyd Meini prawf gweithio ar y cyd

Cwestiynau coch	Ie	Na
1 A yw'r prosiect yn anelu at wella gofal cleifion neu er budd cleifion, neu fel arall o fudd i'r GIG ac, o leiaf, yn cynnal gofal cleifion?		
2 A yw pob parti yn cydnabod y gallai'r trefniant fod o fudd i'r GIG a phartner (iaid) y cwmni dan sylw?		
3 A oes unrhyw fuddion dilynol ar lefel sefydliadol ac nad ydynt yn benodol i unrhyw unigolyn?		
4 A oes cyfraniad sylweddol o adnoddau cyfun gan bob parti, a all gynnwys pobl, cyllid ac offer sydd wedi'u neilltuo'n llwyr neu'n rhannol i'r prosiect?		
5 A oes ymrwymiad ar y cyd i ddatblygu ar y cyd, gweithredu a chyflawni'n llwyddiannus?		
6 A fydd data canlyniadau dienw, cyfanredol yn cael ei fesur a'i ddogfennu?		
7 A yw'r holl bartneriaid wedi ymrwymo i gyhoeddi crynodeb gweithredol o'r Cytundeb Gweithio Cydweithredol?		
8 A yw'r holl driniaethau arfaethedig yn gysylltiedig â chanllawiau cenedlaethol, lle mae'n bodoli?		
9 A fydd yr holl weithgareddau'n cael eu cynnal mewn modd agored a thryloyw?		
10 A gytunwyd ar strategaeth ymadael ac unrhyw drefniadau wrth gefn?		
Cwestiynau oren	Ie	Na
11 A fydd y prosiect yn cael ei reoli gan dîm sy'n cynnwys cynrychiolwyr diwydiant, GIG gyda diwydiant, GIG ac unrhyw gynrychiolaeth trydydd parti briodol?		
12 A oes gan bob parti a'u priod sefydliadau sgiliau a galluoedd priodol ar waith i reoli'r prosiect?		
13 A oes gan bob sefydliad partner weithdrefnau clir ar waith ar gyfer adolygu a chymeradwyo prosiectau gweithio ar y cyd?		
14 A yw pawb yn ymwybodol o ac yn ymrwymedig i weithio gyda'i gilydd - Proses Deg Cam?		
15 A yw'r holl bartneriaid yn glir ynghylch pwy o fewn eu sefydliad yw'r llofnodwr i sicrhau y gellir ardystio pob dogfen a deunydd perthnasol? ⁴		

² <https://www.pmcpa.org.uk/>

³ "Mae'r Cod Ymarfer ABPI hwn yn berthnasol i hyrwyddo meddyginiaethau i aelodau proffesiynau iechyd y Deyrnas Unedig (DU) ac i wneuthurwyr penderfyniadau perthnasol eraill ... Mae'r Cod hefyd yn berthnasol i nifer o feysydd nad ydynt yn hyrwyddo, gan gynnwys gwybodaeth sydd ar gael i'r cyhoeddus am feddyginiaethau presgripsiwn yn unig..." Canllaw gwrthdaro budd i sefydliadau Ceir mwy o fanylion yma: <https://www.pmcpa.org.uk/the-code/2021-interactive-abpi-code-of-practice/section-1-scope-of-the-code-and-definition-of-certain-terms/>

⁴ Diwygiwyd cwestiwn 15 ym mis Chwefror 2022 i adlewyrchu naws Cod Ymarfer ABPI yn fwy cywir. Roedd y cwestiwn hwn yn darllen yn flaenorol "A yw'r holl bartneriaid yn glir pwy o fewn eu sefydliad yw'r llofnodwr i sicrhau y gellir ardystio Cytundebau Gweithio ar y Cyd?"

Gweithredu gweithio cydweithredol

ANGEN	bod â deunydd yn ymwneud a chydweithio gan gynnwys crynodeb o'r ardystiad gweithio ar y cyd	gallu dangos y cronni sgiliau, profiad a/ neu adnoddau o bob un o'r partion dan sylw	bod yn ymrwymiad ar y cyd rhwng bob parti i gyflawni yn llwyddiannus a gwneud cyfraniad sylweddol	dilyn pob polisi gan gynnwys polisiau y GIG	cael ei ddatgelu'n gyhoeddus yn flynyddol
ANGEN	gwella gofal cleifion neu fod er budd cleifion, neu fel arall elwa y GIG ac, fel lleiafswm, cynnal gofal cleifion	cael eu cynnal mewn dull agored a thryloyw	cael ei ddogfennu â chytundeb ysgrifenedig ffurfiol sydd ar gofnod	bod yn berspectif yn ei natur	cael crynodeb o'r cytundeb cydweithredol wedi'i gyhoeddi'n gyhoeddus cyn bod y trefniadau yn cael eu gweithredu
GALL	darparu buddion i gwmni fferyllol neu gwmnïau dan sylw				
NI ALL	fod yn gyfystyr â cymhelliant i weithwyr iechyd proffesiynol neu eraill i ragnodi, cyflenwi, argymhell, prynu neu werthu meddyginiaeth	buddion o weithio ar y cyd mynd at unigolyn sy'n weithwyr iechyd proffesiynol neu wneuthurwyr penderfyniadau	hyrwyddo meddyginiaeth presgripsiwn yn unig i aelod o'r cyhoedd pan mae triniaethau a / neu feddyginiaethau yn rhan o brosiect cydweithio		

Cyfeirnod – PMCPA - <https://www.pmcpa.org.uk/media/3294/pmcpa-guide-to-the-code-technical-release.pdf>

Ar gyfer partneriaid y diwydiant fferyllol, bydd angen ardystio rhywfaint o ddeunydd sy'n ymwneud â chydweithio, gan gynnwys crynodeb o'r cytundeb gweithio cydweithredol. Am wybodaeth bellach, anogir partneriaid i gyfeirio at God ABPI, Cymal 20.⁵ Yn yr un modd, dylai'r holl gydweithio gadw at yr holl bolisiau perthnasol, gan gynnwys polisiau GIG Cymru, Byrddau / Ymddiriedolaethau Iechyd a / neu Lywodraeth Cymru a, lle bo hynny'n briodol, polisiau cyrff rheoleiddio eraill.

Sylwch fod yn rhaid datgelu pob trosglwyddiad o werth a wneir gan bartneriaid cwmnïau fferyllol fel rhan o gydweithrediad yn flynyddol. Mae mwy o fanylion ar gael gan Datgeliad DU⁶.

Beth yw Cydweithio a phryd mae'n briodol?

Mae cydweithio yn fath penodol o weithio cydweithredol y GIG / diwydiant fferyllol, yn hytrach na therm generig ar gyfer pob cydweithredu traws-sector. Rhaid iddo ganolbwyntio ar y claf a bod o fudd i gleifion yn uniongyrchol bob amser, sy'n rhoi ffocws culach iddo na chydweithrediad.

Mae gan God ABPI 2021 gymal penodol (20.4) sy'n cyfeirio at weithio ar y cyd. Mae'r cymal hwn yn nodi:

“Mae cydweithio rhwng un neu fwy o gwmnïau fferyllol a'r GIG ac eraill sy'n canolbwyntio ar y claf ac sydd bob amser o fudd i gleifion yn fath dderbyniol o weithio ar y cyd ar yr amod ei fod yn cael ei wneud mewn modd sy'n gydnaws â Chymal 20 a gofynion perthnasol eraill y Cod.

Rhaid iddo fod yn glir yn y ddogfennaeth fod y prosiect yn brosiect gweithio ar y cyd a rhaid ystyried canllawiau arfer gorau perthnasol ar weithio ar y cyd rhwng y GIG, y diwydiant fferyllol a sefydliadau masnachol perthnasol eraill.”

⁵ Rhaid ardystio deunydd sy'n ymwneud â chydweithio, gan gynnwys crynodeb o'r cytundeb gweithio cydweithredol. Dim ond y dogfennau terfynol ac ati ar gyfer unrhyw brosiect gweithio cydweithredol sydd angen eu hardystio. Dylai'r holl ddogfennau ac ati a ddefnyddir wrth ddatblygu'r prosiect fod o'r un safon â deunydd ardystiedig ond nid oes unrhyw ofyniad i ardystio deunydd o'r fath. Rhaid i ddeunydd a ddefnyddir i gyflawni'r prosiect gweithio ar y cyd hefyd fodloni gofynion Cymal 8.3, er enghraifft rhaid ardystio deunydd addysgol i'r cyhoedd neu gleifion sy'n ymwneud â chlyfydau neu feddyginiaethau a ddefnyddir wrth ddarparu cydweithredu.

⁶ <https://www.abpi.org.uk/our-ethics/disclosure-uk/>

Diffinnir Cydweithio yn y Cyd-ganllaw Gweithio yr Adran Iechyd a'r Pecyn Cymorth Gweithio ar y Cyd fel:

Sefyllfaoedd lle, er budd cleifion, mae un neu fwy o gwmnïau fferyllol a'r GIG yn cyfuno sgiliau, profiad a / neu adnoddau ar gyfer datblygu a gweithredu prosiectau sy'n canolbwyntio ar y claf ar y cyd ac yn rhannu ymrwymiad i gyflawni'n llwyddiannus.

Mae Canllawiau ABPI yn nodi: Mae'r gofynion allweddol o'r diffiniad hwn yn ddeublyg:

(i) rhaid i'r prosiect Cydweithio bod er budd i gleifion; a

(ii) rhaid cronni adnoddau rhwng y cwmni fferyllol neu'r cwmnïau a'r sefydliad (au) GIG dan sylw. Rhaid i bob parti gwneud cyfraniad sylweddol i'r prosiect ar y cyd er mwyn osgoi dehongli'r trefniant fel rhodd yn unig, budd mewn nwyddau, rhodd neu ryw arfer arall nad yw'n hyrwyddol / masnachol. Gall adnoddau ddod ar sawl ffurf, gan gynnwys pobl, arbenigedd, offer, sianeli cyfathrebu, technoleg gwybodaeth a chyllid.

Yn ogystal, o ystyried y gofynion llywodraethu a gweinyddol sylweddol sy'n gysylltiedig â sefydlu trefniadau gweithio ar y cyd cywir, mae'n debygol y bydd y mwyafrif o brosiectau gweithio ar y cyd o faint a hyd sylweddol - fel canllaw, yn gyffredinol yn cynnwys adnoddau (gweithlu, deunyddiau, cyllid ac ati.) oddeutu £15,000 - £20,000 ac yn para 6 mis neu fwy. Gall syniadau ar gyfer prosiectau Cydweithio dod o'r naill barti neu'r llall, felly gall cwmnïau fferyllol (yn ogystal â sefydliadau'r GIG) gynnig syniadau rhagweithiol ar gyfer gweithio ar y cyd.

Cyfeirnod - Nodiadau Canllawiau ABPI ar Weithio ar y Cyd rhwng cwmnïau fferyllol a'r GIG ac eraill er budd cleifion. Mawrth 2009

Cyfeirnod - PMCPA - <https://www.pmcpcpa.org.uk/media/3294/pmcpcpa-guide-to-the-code-technical-release.pdf>

Cydweithio

Meini prawf cydweithio

Cwestiynau coch	Ie	Na
1 Ydy prif budd y prosiect wedi ffocysu ar y claf?		
2 Ydy pob parti yn cydnabod y gallai'r trefniant fod o fudd i'r GIG a phartner (iaid) dan sylw?		
3 Ydy'r budd ar lefel sefydliadol ac nid i unigolyn?		
4 A oes cyfraniad sylweddol o adnoddau cyfun gan bob parti, a all gynnwys pobl, cyllid ac offer sydd wedi'u neilltuo'n llwyr neu'n rhannol i'r prosiect?		
5 A oes ymrwymiad ar y cyd i gyd-ddatblygu, gweithredu a chyflawni prosiect sy'n canolbwyntio ar y claf gan yr holl bartion dan sylw?		
6 A fydd data canlyniadau cleifion anhysbys, cyfanredol, yn cael ei fesur a'i ddogfennu?		
7 A yw'r holl bartneriaid wedi ymrwymo i gyhoeddi crynodeb gweithredol o'r Cytundeb Gweithio ar y Cyd?		
8 A yw'r holl driniaethau arfaethedig yn gysylltiedig â chanllawiau cenedlaethol, lle mae'n bodoli?		
9 A fydd yr holl weithgareddau'n cael eu cynnal mewn modd agored a thryloyw?		
10 A gytunwyd ar strategaeth ymadael ac unrhyw drefniadau wrth gefn?		
Cwestiynau oren	Ie	Na
11 A fydd y prosiect yn cael ei reoli gan Dîm Gweithio ar y Cyd gyda diwydiant, y GIG ac unrhyw gynrychiolaeth trydydd parti briodol?		
12 A oes gan bob parti a'u priod sefydliadau sgiliau a galluoedd priodol ar waith i reoli'r prosiect, a thrwy hynny alluogi cyflawni canlyniadau i gleifion?		
13 A oes gan bob partner sefydliad gweithdrefnau clir ar waith ar gyfer adolygu a chymeradwyo prosiectau Cydweithio?		
14 A yw pawb yn ymwybodol o ac yn ymrwymedig i ddefnyddio templed y Cyd-gytundeb Gweithio (neu debyg)?		
15 A yw'r holl bartneriaid yn glir ynghylch pwy o fewn eu sefydliad yw'r llofnodwr i sicrhau y gellir ardystio pob dogfen a deunydd perthnasol? ⁷		

⁷ Diwygiwyd cwestiwn 15 ym mis Chwefror 2022 i adlewyrchu naws Cod Ymarfer ABPI yn fwy cywir. Roedd y cwestiwn hwn yn darllen yn flaenorol "A yw'r holl bartneriaid yn glir pwy o fewn eu sefydliad yw'r llofnodwr i sicrhau y gellir ardystio Cytundebau Cydweithio?"

Isod mae rhai enghreifftiau o weithio ar y cyd, i ddangos yr ystod o wahanol gyfleoedd sy'n agored i'r is-set hon o gydweithio. Maent yn cynnwys, ond heb fod yn gyfyngedig i,

- hwyluso ailgynllunio llwybr
- dadansoddiad economaidd
- cyllido gofynion staff prosiect (e.e. darparu adnoddau gweinyddol, clinigol, dadansodol iechyd, economaidd a / neu reoli gan y naill barti neu'r llall)
- cyfraniad cymesur at wasanaethau nyrsio sy'n arwain at ymyriadau a chanlyniadau mesuradwy
- adnabod cleifion sydd heb gael diagnosis
- adolygu cleifion heb eu rheoli
- gwella ymlyniad cleifion wrth feddyginiaethau
- cynhyrchu data profiad cleifion
- cynyddu gallu'r system i drin cleifion

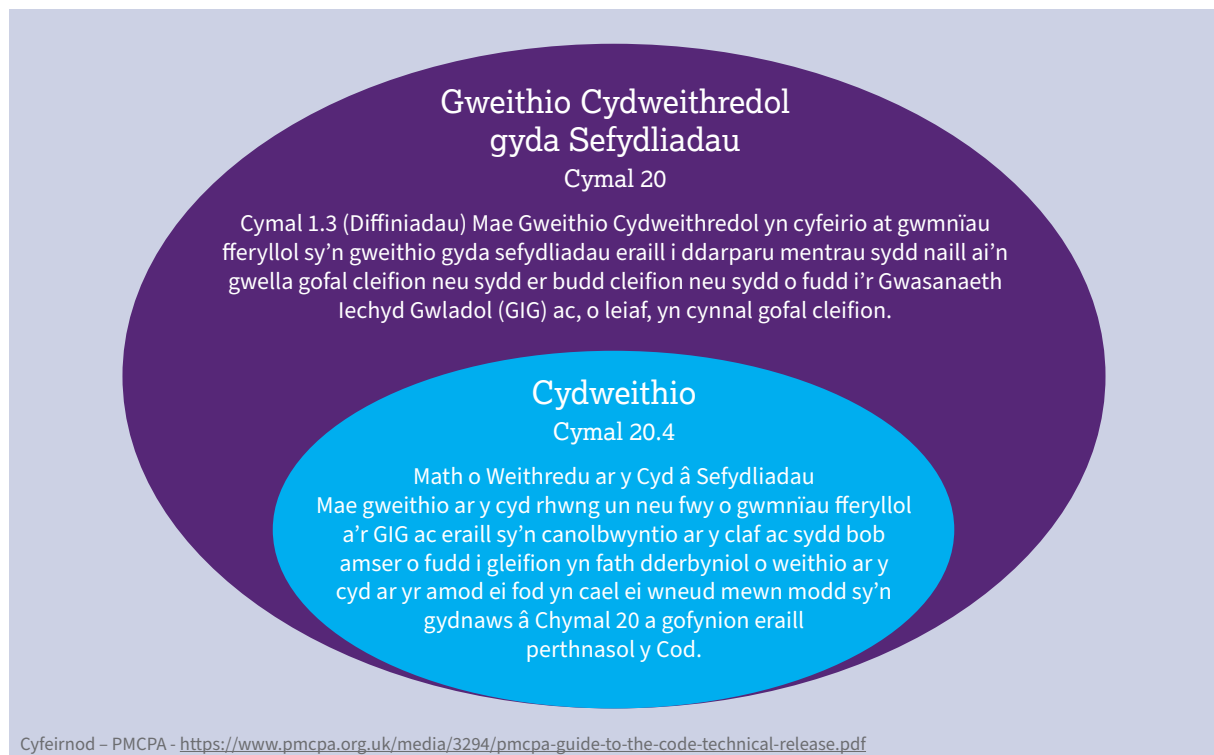
Gallwch archwilio ymhellach astudiaethau achos gweithio ar y cyd pellach yn Atodiad 1 y ddogfen hon, trwy Storfa Astudiaeth Achos Partneriaeth GIG-Diwydiant ABPI ac ar wefannau aelodau ABPI eu hunain.

Beth yw'r gwahaniaeth rhwng Cydweithrediad a / neu Gydweithio?

Mae cydweithrediad rhwng sefydliadau gofal iechyd (ac eraill) a'r diwydiant fferyllol yn newydd i God ABPI (2021) ac fe'i cyflwynwyd fel ffordd o gydnabod y gallai fod rhai prosiectau nad ydynt yn cael eu cynnal gyda'r GIG neu na allant ddangos yn uniongyrchol budd i gleifion ac felly ni ellid ei ystyried yn weithio ar y cyd fel y'i diffinnir gan yr Adran Iechyd a'i nodi yng Nghod 2019, Cymal 20.

Rhaid i weithio ar y cyd â phob sefydliad wella gofal cleifion neu fod er budd cleifion, neu fel arall o fudd i'r GIG ac, o leiaf, gynnal gofal cleifion.

Rhaid i weithio ar y cyd barhau i ganolbwyntio ar y claf a bod o fudd i gleifion bob amser a dylid ei ystyried yn enghraifft o weithio ar y cyd.



Pam ymgymryd â Phrosiectau Cydweithio a / neu Gydweithrediad?

Dylai prosiectau gweithio cydweithredol ac ar y cyd fod yn anelu at sicrhau ‘enillion triphlyg’ ar ffurf buddion i gleifion, y GIG a’r cwmni fferyllol (neu gwmnïau) dan sylw. Fodd bynnag, RHAID i brosiectau cyd-weithio fod yn canolbwyntio ar y claf a bod o fudd i gleifion bob amser. Mae’r ffyrdd newydd hyn o weithio yn darparu llwyfan ar gyfer rhan allweddol o gynllun tymor hir Llywodraeth Cymru ar gyfer iechyd a gofal cymdeithasol, Dyfodol Iachach i Gymru⁸. Fel y mae’r cyflwyniad i’r cynllun yn amlinellu,

“Bydd angen partneriaethau ehangach a dyfnach arnom, sgiliau newydd a ffyrdd o weithio a bydd angen i bobl gymryd mwy o gyfrifoldeb am eu hiechyd a’u lles eu hunain.”

Rhaid i sefydliad y GIG a’r cwmni (neu’r cwmnïau) dan sylw nodi’n glir y buddion a ragwelir cyn cychwyn ar brosiect a gallant ystyried meintioli’r rhain fel enillion rhagamcanol ar fuddsoddiad (ROI). Ymhlith y buddion posibl o gydweithio a chydweithrediad mae:

I’r claf:

- Gofal yn agosach at adref
- Llai o dderbyniadau i’r Ysbyty
- Gwell gwybodaeth am gyflyrau ac opsiynau triniaeth
- Gwell profiad o’r system gofal iechyd

I GIG Cymru:

- Gofal o ansawdd uwch
- Gwasanaethau wedi’u ffurfweddu o amgylch anghenion cleifion
- Gwell canlyniadau iechyd
- Gwell defnydd o adnoddau yn unol ag agenda Gofal Iechyd Seiliedig ar Werth / Gofal Iechyd Darbodus
- Derbyniadau is i’r ysbyty

I’r partner yn y diwydiant:

- Ehangiad posibl y boblogaeth cleifion berthnasol a chymwys o ganlyniad i’r gweithgaredd
- Cynnydd yn y defnydd priodol o feddyginiaethau sy’n cyd-fynd â chanllawiau lleol neu genedlaethol
- Gwell dealltwriaeth o’r heriau sy’n wynebu’r GIG wrth ddarparu gwasanaethau a gofal o ansawdd uchel i gleifion
- Gweithredu polisi’r GIG yn gyflymach

Rhaid i bob math o gydweithio a chydweithrediad gael ei danategu gan gytundeb ysgrifenedig ffurfiol⁹, y mae’n rhaid i grynodedb gweithredol ohono fod ar gael i’r cyhoedd cyn i’r prosiect ddechrau. Rhaid i gytundebau:

- digwydd ar lefel gorfforaethol / sefydliadol
- beidio digwydd gyda gweithwyr gofal iechyd proffesiynol unigol y tu allan i’w strwythur sefydliadol
- cynnwys strategaeth ymadael, trefniadau wrth gefn, cerrig milltir clir, ac ymrwymiad i fesur, cynnal a dogfennu canlyniadau i hwyluso dyblygu a graddio ar draws y GIG

Rhaid i bob parti wneud cyfraniad sylweddol a diffiniedig i’r prosiect, a rhaid datgelu trosglwyddiadau gwerth¹⁰ a wneir gan gwmnïau yn gyhoeddus. Gall cyfraniad adnoddau ddod ar sawl ffurf, gan gynnwys pobl, arbenigedd, offer, sianeli cyfathrebu, technoleg gwybodaeth a chyllid. Mae canllawiau llywodraethu pellach hefyd wedi’u cynnwys yng Nghod ABPI a gellir eu harchwilio ar ffurf ryngweithiol ar wefan Awdurdod Cod Ymarfer Meddyginiaethau Presgripsiwn (PMCPA)¹¹.

⁸ <https://gov.wales/healthier-wales-long-term-plan-health-and-social-care>

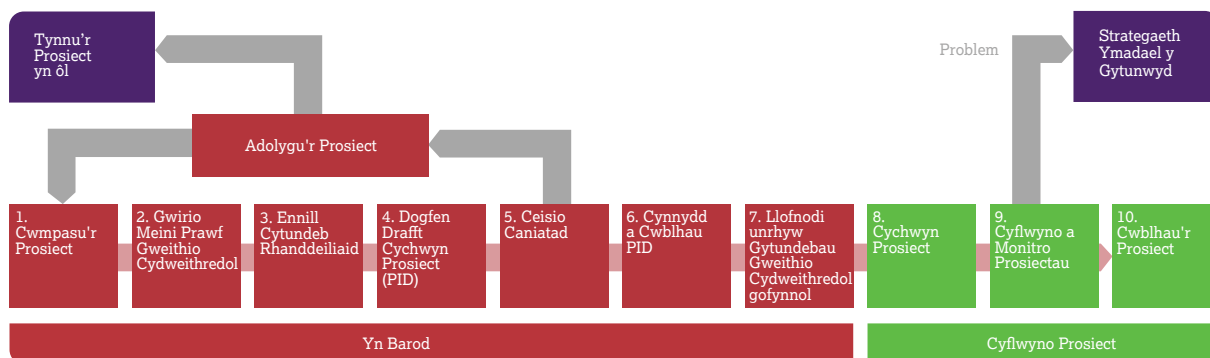
⁹ <https://www.pmcpa.org.uk/media/3406/2021-abpi-code-of-practice.pdf> (Clause 20.3)

¹⁰ Am ddiffiniad o Drosglwyddo Gwerth (ToV) ewch at: <https://www.abpi.org.uk/reputation/disclosure-uk/about-disclosure-uk/definitions/>

¹¹ <http://www.pmcpa.org.uk>

Gweithio Cydweithredol

Canllaw cryno i'r deg cam sy'n gysylltiedig â chydweithio



1. Cwmpasu

Mae'r partneriaid dan sylw, yn aml Gweithwyr Proffesiynol Gofal Iechyd a Chynrychiolwyr Diwydiant, yn cwmpasu'r cysyniadau a fydd yn helpu i wella gofal a chanlyniadau cleifion.

2. Gwirio Meini Prawf Gweithio Cydweithredol

Mae pob parti yn adolygu'r prosiect arfaethedig yn erbyn y meini prawf gweithio cydweithredol i sicrhau y bydd y rhain yn cael eu bodloni.

3. Ennill Aliniad Rhanddeiliaid

Mae pob parti dan sylw yn adolygu'r syniad y prosiect i wirio ei fod yn cyd-fynd â'u priod amcanion a phrosesau cydymffurfio.

4. Dogfen Drafft Cychwyn Prosiect (PID)

Gellir datblygu cynllun manylach neu 'Ddogfen Cychwyn Prosiect' (PID).

5. Ceisiwch Ganiatad

Mae cynrychiolwyr o bob sefydliad yn cyflwyno'r PID i'w adolygu trwy eu strwythur llywodraethu mewnol eu hunain.

6. Cynnydd a Cwblhau PID

Mae tîm y Prosiect yn ymgynnull i gwblhau'r PID, gan ystyried unrhyw adborth. Gall hyn gynnwys ailgyflwyno i'w gymeradwyo'n derfynol.

7. Llofnodi Cytundeb Gweithio Cydweithredol

Unwaith y cymeradwyir y PID, bydd pob parti yn llofnodi unrhyw Gytundebau Gweithio Cydweithredol angenrheidiol i sicrhau cydymffurfid â rheolau a gofynion perthnasol y sefydliad. Cyhoeddir Crynodeb Gweithredol ar (o leiaf) wefan y cwmni.

8. Cychwyn Prosiect

Dim ond ar ôl i'r holl bartneriaid gydymffurfio â'u rheolau / rheoliadau sefydliadol y dylai'r Prosiect ddechrau.

9. Cyflenwi a Monitro Prosiectau

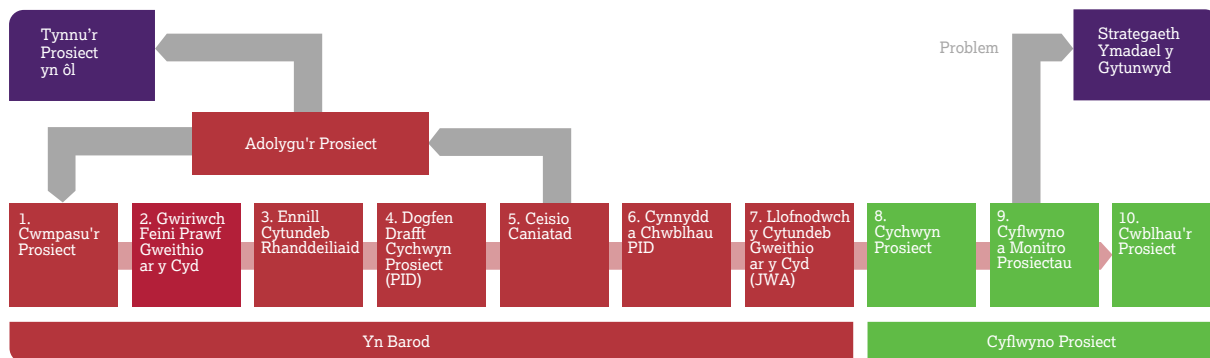
Mae'r Tîm Prosiect yn cyflwyno'r gweithgareddau y cytunwyd arnynt ac yn monitro cynnydd yn unol â'r Cytundeb Gweithio Cydweithredol.

10. Cwblhau'r Prosiect

Mae canlyniadau diffiniedig yn cael eu dogfennu a rhoddir ystyriaeth i gynhyrchu astudiaeth achos i rannu dysgu.

Cydweithio

Canllaw cryno i'r deg cam sy'n gysylltiedig â chydweithio



1. Cwmpasu

Mae'r partneriaid dan sylw, yn aml Gweithwyr Proffesiynol Gofal Iechyd a Chynrychiolwyr Diwydiant, yn cwmpasu'r cysyniadau a fydd yn helpu i wella gofal a chanlyniadau cleifion.

2. Gwirwch y Meini Prawf Gweithio ar y Cyd

Mae pob parti yn adolygu'r prosiect arfaethedig yn erbyn y Meini Prawf Gweithio ar y Cyd i sicrhau y cyflawnir y rhain.

3. Ennill Aliniad Rhanddeiliaid

Mae pob parti dan sylw yn adolygu syniad y prosiect i wirio ei fod yn cyd-fynd â'u priod amcanion a'u prosesau cydymffurfio.

4. Dogfen Cychwyn Prosiect Drafft (PID)

Gellir datblygu cynllun manylach neu 'Ddogfen Cychwyn Prosiect' (PID).

5. Ceisiwch Ganiatad

Mae cynrychiolwyr o bob sefydliad yn cyflwyno'r PID i'w adolygu trwy eu strwythur llywodraethu mewnol eu hunain.

6. Cynnydd a Cwblhau PID

Mae'r tîm Prosiect Cydweithio yn ymgynnull i gwblhau'r PID, gan ystyried unrhyw adborth. Gall hyn gynnwys ailgyflwyno i'w gymeradwyo'n derfynol.

7. Llofnodwch y Cytundeb Gweithio ar y Cyd

Unwaith y cymeradwyir y PID, bydd pob parti yn llofnodi'r Cyd-gytundeb Gweithio a chyhoeddir Crynodeb Gweithredol ar (o leiaf) wefan y cwmni.

8. Cychwyn Prosiect

Dim ond ar ôl i'r Cyd-Gytundeb Gweithio gael ei lofnodi a bod y Crynodeb Gweithredol wedi'i gyhoeddi y dylai'r Prosiect ddechrau.

9. Cyflenwi a Monitro Prosiectau

Mae'r Tîm Prosiect yn cyflwyno'r gweithgareddau y cytunwyd arnynt ac yn monitro cynnydd yn unol â'r Cytundeb Gweithio ar y Cyd.

10. Cwblhau'r Prosiect

Mae canlyniadau diffiniedig yn cael eu dogfennu a rhoddir ystyriaeth i gynhyrchu astudiaeth achos i rannu dysgu.

Cydweithio - Proses Deg Cam

Cam 1: Cwmpasu'r Prosiect

Mae sefydliadau partner posibl o GIG Cymru, y diwydiant fferyllol - ac o bosibl sefydliad (au) eraill - yn nodi prosiectau a mentrau a fydd yn gwella gofal cleifion neu sydd er budd cleifion neu sydd o fudd i'r GIG ac, o leiaf, yn cynnal gofal cleifion.

Mae'r prosiectau hyn yn aml yn cael eu tynnu o ddadansoddi data neu adborth cleifion, sy'n tynnu sylw at faes o angen profedig cleifion neu glinigol. Os diffinnir y cydweithredu fel gweithio ar y cyd, rhaid iddo ganolbwyntio ar y claf a bod o fudd i gleifion yn uniongyrchol bob amser, sy'n rhoi ffocws culach iddo na chydweithrediad.

Rhaid i ddarpar bartneriaid ystyried buddion a chanlyniadau dymunol y prosiect, yn ychwanegol at ei gynaliadwyedd a sut y gallai gael ei hailadrodd neu ei gynyddu, pe bai'n llwyddiannus.

Ar y pwynt hwn, mae'n werth ymchwilio hefyd a yw sefydliadau gofal iechyd eraill wedi mynd i'r afael â her debyg yn llwyddiannus ac, os felly, a allai fod yn fwy priodol dysgu oddi wrth / ailadrodd / addasu eu gwaith na chychwyn prosiect cwbl newydd. Ymhlith adnoddau eraill, mae'r ABPI yn cyhoeddi Storfa Astudiaethau Achos Partneriaeth GIG-Diwydiant, lle mae prosiectau ar gael i'w chwilio¹².

Ar ôl i'r syniad o'r prosiect cychwynnol gael ei gynhyrchu, anogir tîm y prosiect sylfaen i'w adolygu yn erbyn y rhestr wirio meini prawf cydweithredol neu gydweithio a nodir yng Ngham 2.

Cam 2: Gwirio yn erbyn Meini Prawf Cydweithredol a Chydweithio

Dylai darpar sefydliadau partner adolygu'r rhestrau gwirio ar gyfer cydweithredu a chydweithio yn gynharach yn y pecyn cymorth hwn a bodloni eu hunain y bydd pob maen prawf yn cael ei fodloni o dan y prosiect; p'un a yw'n gydweithredol neu'n weithio ar y cyd (gall y meini prawf a ddangosir ar dudalennau 6 ac 8 fod yn ddefnyddiol yn hyn o beth).

Os mai "NA" yw'r ateb i unrhyw gwestiynau COCH yn y delweddau, NID yw'r prosiect yn drefniant cydweithredol neu weithio ar y cyd fel y'i diffinnir gan y Cod ABPI a bydd angen cymryd camau priodol i fynd i'r afael â'r meysydd hyn cyn bwrw ymlaen ymhellach fel naill ai cydweithredol neu prosiect gweithio ar y cyd.

Os na ellir gwneud newidiadau digonol i'r prosiect, yna dylai'r partneriaid ystyried dull arall. Yn flaenorol, gallai hyn fod trwy Nwyddau a Gwasanaethau Meddygol ac Addysgol (MEGS). Fodd bynnag, mae MEGS wedi'u hymgorffori yn yr adran rhoddion a grantiau ehangach yn y diweddariad diweddaraf i'r Cod ABPI. Nid yw MEGS, fel y deallwyd o'r blaen, bellach yn weithgaredd a ganiateir o fis Rhagfyr 2021. Am wybodaeth bellach ar Roddion a Grantiau, gweler Atodiad 3.

Mae ymateb negyddol i unrhyw gwestiynau OREN yn nodi materion posibl y dylid mynd i'r afael â hwy i annog cyflwyno prosiect yn llwyddiannus ac yn amserol.

Mae rhai o'r rhai a fu gynt yn rhan o'r tîm prosiect sylfaen, ac eraill o bosibl, yn ailymgynnull fel y tîm cydweithredol terfynol neu dîm prosiect gweithio ar y cyd.

Cam 3: Ennill Aliniad Rhanddeiliaid

Mae sefydliadau partner posib yn gwirio bod y prosiect yn cyd-fynd ag amcanion a phrosesau cydymffurfio / cyfreithiol eu sefydliadau. Mae'r Broses Adolygu Mewnol ar gyfer cwmni fferyllol (neu gwmnïau) sy'n ymwneud â chydweithrediad neu weithio ar y cyd fel arfer yn cynnwys arweinwyr cyfreithiol, meddygol, cydymffurfio¹³, gweithio ar y cyd a / neu bartneriaeth, sydd â'r awdurdod fel panel i gymeradwyo pob cam o'r prosiect.

Fe'u sefydlir fel pwyllgor llywodraethu neu Bwyllgor Adolygu Mewnol (IRC) a bydd y grŵp hwn yn parhau i ymgysylltu er mwyn sicrhau bod y prosiect yn parhau i gydymffurfio yn erbyn y meini prawf a nodir gan y Cod ABPI ac unrhyw ganllawiau perthnasol eraill. Byddan nhw yn,

¹² <https://www.abpi.org.uk/partnerships/working-with-the-nhs/nhs-repository-key-aims/>

¹³ Diwydiant yn unig

- Adolygu egwyddorion y prosiect yn erbyn meini prawf cydweithredol neu gydweithio, a
- Sicrhau bod y syniad cychwynol wedi'i adolygu gan reolwyr ac arbenigwyr pob sefydliad sy'n cymryd rhan¹⁴

Ar y cam hwn, mae'n hanfodol bod cyfathrebu da rhwng partneriaid yn cael ei gynnal i alinio a rheoli disgwyliadau, mireinio canlyniadau ac amcanion y prosiect, a chadarnhau'r mewnbynnau i'r prosiect gan bob sefydliad. Mae'n bwysig gosod amserlenni a therfynau amser realistig, a chwblhau map rhanddeiliaid, cynllun cyfathrebu a chynllun casglu data, a fydd yn helpu i alinio'r holl rhanddeiliaid yn y prosiect.

Cam 4: Dogfen Drafft Cychwyn Prosiect (PID)

Pan fydd cysyniad y prosiect wedi'i gymeradwyo mewn egwyddor gan sefydliadau partner, gellir datblygu cynllun manylach, neu Ddogfen Cychwyn Prosiect (PID). Mae'r PID yn dal holl fanylion perthnasol y prosiect ac wedi'i atodi i'r cytundeb gweithio cydweithredol neu'r cytundeb gweithio ar y cyd. Mae'n cynnwys, ond efallai na fydd yn gyfyngedig i,

- Nodau ac amcanion
- Buddion i gleifion / partner (iaid) cwmni (iau) fferyllol
- Prif weithgareddau ac atebolrwydd
- Cyfansoddiad y grŵp llywio a'r grŵp prosiect
- Llinellau amser a cherrig milltir y prosiect
- Disgrifiad o adnoddau cyfun
- Cynlluniau ar gyfer monitro a gwerthuso
- Cynllun cyfathrebu
- Proses ar gyfer newid prosiect, pe bai angen hyn
- Strategaeth ymadael ddiffiniedig (ar gyfer pob parti)

Cam 5: Ceisio Cymeradwyaeth

Gall llinellau amser ar gyfer y cam hwn amrywio yn dibynnu ar gymhlethdod y prosiect a'r sefydliadau dan sylw. Mae'n bwysig cynnal cyfathrebu rhwng partneriaid ar hyn o bryd a rheoli disgwyliadau. Os nad oes gan sefydliad sy'n ceisio ymuno â phrosiect cydweithredol neu brosiect gweithio ar y cyd bwyllgor llywodraethu sefydledig, Pwyllgor Adolygu Mewnol (IRC) neu debyg, rhaid iddo nodi rhanddeiliaid perthnasol sydd â'r awdurdod priodol i gymeradwyo'r prosiect.

Cam 6: Cwblhau PID

Mae'r tîm prosiect cydweithredol neu weithio ar y cyd yn ailymgynnull i drafod a gweithredu gweithredoedd o adolygiad yr IRC. Mewn rhai achosion, efallai y bydd yn rhaid i'r tîm prosiect cydweithredol neu weithio ar y cyd ddychwelyd i'w pwyllgor llywodraethu neu IRCs i gael sylwadau pellach cyn cwblhau'r Ddogfen Cychwyn Prosiect (PID).

Cam 7: Llofnodwch y Cytundeb Gweithio ar y Cyd / Cytundeb Gweithio Cydweithredol lle bo angen:

Unwaith y bydd pob llofnodwr IRC wedi cymeradwyo'r PID, bydd pob sefydliad yn llofnodi'r cytundeb gweithio cydweithredol neu'r cytundebau gweithio ar y cyd angenrheidiol. Mae tîm y prosiect yn cynhyrchu crynodeb gweithredol gan ddefnyddio cynnwys o'r PID. Cyhoeddir y crynodeb gweithredol ar wefan (oedd) y cwmni (au) priodol trwy gydol y prosiect, ac anogir rhanddeiliaid eraill i wneud yr un peth. Ni ddylai'r prosiect gychwyn nes bod y crynodeb gweithredol wedi'i gyhoeddi gan bartner y diwydiant.

¹⁴ DS - Gan mai dogfen ddrafft an-hyrwyddol yw hon, gellir ei hanfon trwy e-bost at bob parti heb fod angen cymeradwyaeth bellach

Cam 8: Cychwyn y Prosiect

Mae'r prosiect yn cychwyn AR ÔL i'r cytundeb gweithio cydweithredol neu'r cytundeb gweithio ar y cyd gael ei lofnodi gan bob parti ac mae'r crynodeb gweithredol wedi'i gyhoeddi ar (o leiaf) wefan (nau) partner (iaid) y diwydiant.

Cam 9: Monitro a Chyflenwi Prosiectau

Mae'n hanfodol bod mesuriadau sylfaenol a dull ac amlder monitro cynnydd a chanlyniadau yn cael eu pennu ar ddechrau'r prosiect. Mae monitro negeseuon y cytunwyd arnynt yn cychwyn a gall gynnwys:

- Nifer cynyddol o gleifion sydd wedi'u diagnosis neu eu trin yn briodol
- Newidiadau i lefelau boddhad / profiad cleifion
- Canlyniadau a adroddwyd gan gleifion
- Gwell cydsyniad cleifion a glynu wrth therapi
- Llai o wastraff
- Mesurau effeithlonrwydd system e.e. amseroedd aros, pwyntiau cyffwrdd a allai hefyd gysylltu â dangosyddion profiad cleifion
- Ehangu'r farchnad gyda chynnydd cymesur o ganlyniad yn y defnydd priodol o feddyginiaethau penodol, wedi'i alinio â chanllawiau lleol neu genedlaethol
- Canlyniadau dirprwyol i gleifion

Sefydli cyfarfodydd adolygu rheolaidd trwy gydol y prosiect i fonitro cynnydd yn erbyn amcanion a cherrig milltir ac i sicrhau bod dyraniad pobl / adnoddau yn addas at y diben. Mae llinellau amser hefyd yn cael eu monitro, a rhoddir cynlluniau ar waith os yw gor-redeg neu oedi yn edrych yn debygol. Gall hyn fod ar ffurf llythyr diwygio neu ymestyn.

Cam 10: Cwblhau'r Prosiect

Ar ôl eu cwblhau, caiff y canlyniadau diffiniedig eu mesur a'u dogfennu. Mae pob parti yn ystyried cwblhau gwaith ysgrifennu astudiaeth achos o'r prosiect i alluogi eraill i ddyblygu. Efallai hefyd y bydd yr holl bartneriaid yn cynnal adolygiad o'r gwersi a ddysgwyd yn ystod y prosiect.

O fewn chwe mis i'w gwblhau, dylai'r sefydliadau sy'n ymwneud â'r prosiect cydweithredol neu weithio ar y cyd gyhoeddi crynodeb byr o'r canlyniadau a'r gwersi a ddysgwyd i'w gwefannau.

Ystyriaethau Cyfreithiol o ran Cydweithio a Chydweithrediad

Amddiffyn Data:

Bydd angen i bob parti mewn trefniant gweithio cydweithredol (CWA) neu drefniant gweithio ar y cyd (JWA) gydymffurfio â deddfwriaeth Diogelu Data gan gynnwys, ond heb fod yn gyfyngedig i, Ddeddf Diogelu Data 2018 (ym mhob achos fel y gellir disodli cyfraith (au) o'r fath), wedi'i ategu, ei amnewid neu ei ddiwygio o bryd i'w gilydd).

O dan y Cod ABPI, ni chaniateir i gwmni fferyllol na'i gynrychiolwyr meddygol / generig gael mynediad at ddata / cofnodion a allai adnabod neu y gallai fod yn gysylltiedig â chleifion penodol. Nid yw hyn yn atal gweithwyr unigol rhag cyrchu gwybodaeth y gellir ei hadnabod ar gyfer cleifion ar yr amod eu bod yn berson â chymwysterau priodol (e.e. gweithiwr gofal iechyd proffesiynol, ystadegydd) ac nad ydynt yn cael eu cyflogi mewn rôl hyrwyddo.

O ystyried y bydd cydweithrediad neu weithio ar y cyd yn cynnwys cleifion y GIG, byddai'n well egluro yn y CWA / JWA (a / neu gontract anrhydeddus secondiad / GIG) mai sefydliad y GIG yw'r "rheolwr data", h.y. yr unigolyn neu'r endid sy'n pennu'r pwrpas a'r modd o unrhyw brosesu data. Y rheolwr data sy'n gyfrifol yn y pen draw am sicrhau bod cyfrinachedd cleifion a / neu breifatrwydd yn cael eu diogelu'n ddigonol.

Gwrth-lwgrwobrwyo a Llygredd:

Rhaid cymryd gofal os gallai meddyg unigol neu weithiwr GIG elwa'n bersonol o unrhyw drefniadau Cydweithio. Mae hyn oherwydd bod deddfau llygredd y DU (gan gynnwys, ond heb fod yn gyfyngedig i, Ddeddf Llwgrwobrwyo 2010) a deddfwriaeth gymharol yn yr Unol Daleithiau (Deddf Arferion Llygredig Tramor), yn gwahardd cynnig, addo neu roi mantais ariannol neu fantais arall i swyddogion cyhoeddus at y diben o gael unrhyw fantais fusnes amhriodol.

Er y gall y GIG fel sefydliad elwa o broject cydweithredol neu weithio ar y cyd, mae'n annhebygol y bydd hyn yn torri deddfau Gwrth-Lwgrwobrwyo a Gwrth-lygredd oni bai bod un neu fwy o swyddogion corff cyhoeddus (e.e. gweithiwr proffesiynol gofal iechyd unigol y GIG neu weithiwr GIG) yn cael eu cynnig, wedi addo, neu wedi cael budd personol uniongyrchol neu anuniongyrchol o brosiect cydweithredol neu weithio ar y cyd. Dyma pam ei bod yn well cytuno ar brosiectau cydweithredol neu weithio ar y cyd ar lefel y Bwrdd Iechyd / Ymddiriedolaeth neu'n uwch.

Materion cyfrinachol Cystadleuaeth a Masnachol:

Gall prosiectau cydweithredol neu weithio ar y cyd gynnwys mwy nag un cwmni fferyllol, felly gall materion Cystadleuaeth a Masnachol cyfrinachol godi. Mae cytundebau gwrthgystadleuol, penderfyniadau neu arferion cydunol rhwng cwmnïau (e.e. cytuno ar brisiau neu gynlluniau disgownt gyda chystadleuwyr) yn anghyfreithlon. Dylai pob cwmni ofyn am eu cyngor eu hun wrth sicrhau ei fod yn cydymffurfio â chyfraith cystadleuaeth sydd mewn grym ar yr adeg berthnasol ac yn ymrwymo i gytundebau cyfrinachedd priodol a mesurau diogelwch eraill i gadw eu gwybodaeth fasnachol sensitif yn gyfrinachol.

Lle mae angen i gwmnïau cystadleuol drafod sefydlu prosiect cydweithredol neu brosiect gweithio ar y cyd, dylent ystyried cymryd y camau canlynol:

- Sefydlu dealltwriaeth ysgrifenedig o bwrpas a chwmpas y trafodaethau i sicrhau eu bod yn parhau'n gyson ag amcanion y partiön ac nad ydynt yn crwydro i feysydd ag allai godi materion cyfraith cystadleuaeth (e.e. prisio, arferion y farchnad)
- Creu agenda ysgrifenedig ar gyfer cyfarfodydd y gellir eu cymeradwyo ymlaen llaw
- Cyfyngu cyfranogiad i bersonél priodol sy'n cael eu briffio am bryderon posibl y gystadleuaeth a phwysigrwydd cadw at yr agenda gymeradwy

Ystiriaethau Cyfreithiol o ran Cydweithrediad a Chydweithio

Ystyriwch a ddylai cwnsler cyfreithiol o leiaf un o'r cwmnïau fod yn bresennol yn y cyfarfodydd Cymerwch gofnodion manwl o'r holl gyfarfodydd sydd wedyn yn cael eu hadolygu gan gwnsler cyfreithiol a'u cadw

Peidiwch â datgelu na thrafod gwybodaeth gyfrinachol neu fasnachol sensitif. Yn benodol, peidiwch â thrafod na datgelu gwybodaeth gyfrinachol na llunio cytundebau yn y meysydd a ganlyn:

- Priso cynhyrchion neu strategaethau masnachol unrhyw un o'r cwmnïau
- Cydrannau neu strwythurau cost cwmnïau unigol, neu'r berthynas rhwng cost a phris yn y diwydiant yn gyffredinol
- Dyrannu marchnadoedd neu arferion marchnad, naill ai mewn perthynas â chwsmeriaid penodol neu ranbarthau daearyddol
- Perthynas wirioneddol neu bosibl â chwmni penodol i gwsmeriaid
- Cyfleoedd tendro gwirioneddol neu bosibl, ac ymatebion ei gilydd i gyfleoedd o'r fath
- Lefelau, galluoedd, neu stocrestrau cynhyrchu cwmnïau neu ddiwydiannau unigol, neu gyfranddaliadau marchnad cwmnïau unigol, neu weithgareddau neu ganlyniadau ymchwil a datblygu

Atodiad 1 - Y GIG - Partneriaeth Diwydiant yn Gweithio

Mae'r ABPI a'i aelod-gwmnïau yn rhannu cred gyffredin mewn pŵer cydweithredu fel y ffordd orau i wella canlyniadau i gleifion, mynd i'r afael â heriau gofal iechyd a chefnogi darparu iechyd a gofal cynaliadwy'r GIG ledled y DU. Mae cydweithredu wedi digwydd ers blyneddau lawer, ac mae cannoedd o brosiectau yn digwydd ar hyn o bryd. Mae pob un wedi'i anelu at helpu i gyflawni blaenoriaethau'r GIG ledled Cymru, Lloegr, yr Alban a Gogledd Iwerddon.

Lansiodd ABPI ei Storfa Waith Partneriaeth GIG-Diwydiant yn 2021. Mae'r wefan wedi'i bwriadu ar gyfer sefydliadau'r GIG, ac mae'n galluogi mynediad trwy un porth i lawer o enghreifftiau diriaethol o brosiectau a sefydlwyd, a ddarperir ac a adnoddau gan bartneriaid penodol y GIG a diwydiant fferyllol ledled y DU. Y nod yw dangos sut y gall cydweithredu a phartneriaeth gefnogi cyflawni blaenoriaethau'r GIG a galluogi 'ennillion triphlyg' - gwell canlyniadau i gleifion, defnydd mwy effeithlon o adnoddau'r GIG a thystiolaeth o effaith ar gyfer diwydiant - yn ogystal â dyblygu ac uwchraddio ar draws y GIG .

Mae'r Storfa'n cael ei diweddarau'n rheolaidd ac mae'r tîm yn croesawu adborth gan ddefnyddwyr i lywio gwelliant parhaus i strwythur, cynnwys ac ymarferoldeb y wefan hon. Rhannwch eich adborth trwy e-bostio ABPICollaborationsRepository@abpi.org.uk

Atodiad 2 - Cydweithrediad Treialon Clinigol

Mae cydweithredu rhwng y GIG a sefydliadau masnachol ar dreialon clinigol yn hanfodol i ddatblygu meddyginiaethau newydd. Mae'r ABPI wedi cynhyrchu cyfres o ganllawiau i gefnogi'r broses dyngedfennol hon. Mae pob rhan o'r canllaw yn cael ei adolygu'n rheolaidd i sicrhau eu bod yn gyson â'r rheoliadau diweddaraf.

Cytundeb Treial Clinigol Enghreifftiol (mCTA)

Mae'r ABPI wedi gweithio gyda phedair gwlad y Deyrnas Unedig i ddatblygu Model Cytundeb Treial Clinigol enghreifftiol ar gyfer ymchwil glinigol fasnachol. Rydym yn parhau i weithio gyda'n gilydd i gadw'r cytundeb templed sengl hwn yn gyfredol. Mae'r cydweithrediad hwn hefyd yn datblygu canllawiau i gynorthwyo dealltwriaeth o'r templed cytundeb^{15,16}.

Iawndal Treialon Clinigol

Mae'r ABPI hefyd yn cynhyrchu canllawiau ar iawndal treialon clinigol i'w defnyddio mewn treialon clinigol yn y DU^{17,18}.

Atodiad 3 - Rhoddion a Grantiau

Darpariaeth i sefydliadau gofal iechyd, sefydliadau cleifion neu sefydliadau eraill

Mae Cymal 1.5 (Diffiniadau) 'Rhoddion a grantiau' gyda'i gilydd, yn golygu darparu cronfeydd, buddion mewn nwyddau neu wasanaethau a roddir yn rhydd at ddibenion cefnogi gofal iechyd, ymchwil wyddonol neu addysg, heb unrhyw rwymedigaeth ganlyniadol ar y sefydliad sy'n ei dderbyn ac ati, darparu nwyddau neu wasanaethau yn gyfnewid er budd y cwmni fferyllol. Gwaherddir rhoddion a grantiau i unigolion. Yn gyffredinol, mae rhoddion yn eitemau corfforol, gwasanaethau neu fuddion mewn nwyddau. Grantiau yw darparu arian. Gellir cynnig neu ofyn am roddion a grantiau. *Sylwch: gall grantiau er enghraifft cynnwys yr alwad am geisiadau grant.*

Rhoddion Cymal 23				Grantiau Cymal 23			
Darpariaeth Gwasanaeth, eitemau corfforol neu gefnogaeth mewn nwyddau				Cyllid			
Darpariaeth Gwasanaeth		Eitemau Corfforol		Budd-dal mewn nwyddau		Cyllid Grant	
Gall cwmni weithio gyda sefydliadau gofal iechyd, sefydliadau cleifion a sefydliadau eraill i ddarparu gwasanaeth		Gall cwmni ddarparu nwyddau e.e. offer neu lyfrau testun neu fuddion mewn nwyddau fel amser, profiad neu arbenigedd aelod o staff				Sylwch: y gwahaniaeth allweddol rhwng darparu grant a nawdd yw nad oes unrhyw rwymedigaeth ar y derbynnydd i ddarparu nwyddau neu wasanaethau er budd y cwmni sy'n rhoi yn gyfnewid am grantiau	
RHAID:	cefnogi gofal iechyd / ymchwil wyddonol neu addysg	cael ei ardystio ymlaen llaw	fod yn berspectif yn ei natur	bod â chytundeb ysgrifenedig (ar gyfer pob rhodd neu grant)	cael ei ddogfennu a'i gadw ar gofnod	cael ei ddatgelu'n gyhoeddus yn flynyddol fel rhodd neu grant	bod cyfranogiad y cwmni wedi'i egluro i'r graddau y mae hynny'n bosibl
GALL:	cael ei gynnig neu ofyn amdano Sylwch: gall cynnig mewn perthynas â grantiau, er enghraifft, fod yn alwad am geisiadau grant			dwyn enw'r cwmni sy'n eu darparu			
NI ALL:	gwrthbwysu unrhyw gost gweithredu arferol	dwyn enw unrhyw feddyginiaeth	cael ei ddarparu i unigolyn	cael unrhyw rwymedigaeth neu ddisgwyliad y bydd y derbynnydd yn darparu nwyddau neu wasanaethau er budd y cwmni yn gyfnewid		yn gymhelliant i argymhell a / neu ragnodi, prynu, cyflenwi, gwerthu neu roi meddyginiaethau penodol	

Cymal 23 Nwyddau a Gwasanaethau Meddygol ac Addysgol sy'n cydymffurfio â Chymal 19 o God ABPI 2019 gan gynnwys eu trosglwyddiad o dan God ABPI 2021. Mae nwyddau a gwasanaethau meddygol ac addysgol (MEGS) a ddarperir o dan Cymal 19 o God 2019 yn debygol o ddod o dan roddion yng Nghymal 23 neu weithio ar y cyd yng Nghymal 20 o Cod ABPI 2021. Gall cwmnïau sy'n dymuno parhau â MEGS parhaus o 1 Gorffennaf 2021 wneud hynny tan 31 Rhagfyr 2021 o dan God ABPI 2021 heb yr angen iddynt gael eu hailddosbarthu naill ai fel rhodd neu fel cydweithredu a chydymffurfio ag unrhyw ofynion newydd o ganlyniad i hyn. Felly mae cyfnod pontio o chwe mis ar gyfer MEGS.

Cyferinod - PMCPA - <https://www.pmcpa.org.uk/media/3294/pmcpa-guide-to-the-code-technical-release.pdf>

¹⁵ <https://www.nihr.ac.uk/documents/model-site-agreements-model-contracts-standard-research-agreements/11612>

¹⁶ <https://www.myresearchproject.org.uk/help/hlptemplatesfor.aspx#mCTA-CROmCTA>

¹⁷ <https://www.abpi.org.uk/partnerships/working-with-the-nhs/joint-working-a-toolkit-for-industry-and-the-nhs/appendix-2-clinical-trials-collaboration/>

¹⁸ <https://www.abpi.org.uk/partnerships/working-with-the-nhs/joint-working-a-toolkit-for-industry-and-the-nhs/appendix-2-clinical-trials-collaboration/>

Mae'r diwydiant fferyllol sy'n seiliedig ar ymchwil wedi ymrwymo i gefnogi sefydliadau gofal iechyd ac ymchwil i ysgogi gwelliannau mewn gofal cleifion a helpu i gyflawni'r canlyniadau gorau i gleifion a'r GIG.

Un o'r ffyrdd o wneud hyn yw trwy ddarparu rhoddion a grantiau i gefnogi gofal iechyd a / neu ymchwil neu addysg wyddonol. Rhaid ardystio rhodd neu grant ymlaen llaw a'i fod yn berspectif. Rhaid iddo hefyd gael cytundeb ysgrifenedig, cael ei ddogfennu a chofnodi'r ffeiliau hynny. Rhaid datgelu unrhyw gymorth yn gyhoeddus fel rhan o ddatganiad blynyddol, a rhaid i gyfranogiad y cwmni gael ei egluro.

Gellir cynnig neu ofyn am rodd neu grant a gall hefyd ddwyn enw'r cwmni sy'n ei ddarparu.

Fodd bynnag, rhaid i rodd neu grant beidio â gwrthbwysu unrhyw ymateb gweithredu arferol na dwyn enw meddyginiaeth. Rhaid peidio â darparu unrhyw rwymedigaeth na disgwyliad y bydd y derbynnydd yn darparu nwyddau neu wasanaethau er budd y cwmni yn gyfnewid, ac ni ddylai ychwaith fod yn gymhelliant i argymell a / neu ragnodi, prynu, cyflenwi gwerthu neu roi meddyginiaethau penodol. Rhaid peidio â'i ddarparu i unigolyn.

Gall rhoddion gynnwys darparu gwasanaeth, eitemau corfforol, neu gefnogaeth mewn nwyddau. Gall cwmni weithio gyda sefydliadau gofal iechyd, sefydliadau cleifion neu eraill i ddarparu gwasanaeth. Gall hefyd ddarparu nwyddau (h.y. offer, gwerslyfrau, ac ati) neu fuddion mewn nwyddau, megis amser, profiad neu arbenigedd aelod o staff.

Mae grantiau'n wahanol i nawdd oherwydd nad oes disgwyl i'r derbynnydd ddarparu nwyddau neu wasanaethau er budd y cwmni rhoddwyr yn gyfnewid.

Atodiad 4 - Gweithio gyda Sefydliadau Cleifion

Mae'r ABPI wedi cynhyrchu canllaw o'r enw Gweithio gyda Chleifion a Sefydliadau Cleifion: Llyfr Ffynhonnell ar gyfer Diwydiant i gefnogi cwmnïau fferyllol i weithio'n llwyddiannus ac ar y cyd â chleifion a sefydliadau cleifion. Rydym am gefnogi perthnasoedd sydd er budd cleifion ac o fewn y gyfraith a Chod ABPI. Gobeithiwn hefyd y bydd y llyfr ffynhonnell yn ddefnyddiol i sefydliadau cleifion wrth iddynt adeiladu partneriaethau â'r diwydiant.

Mae llawer o bobl wedi gofyn am ddatganiad syml bod yr ABPI, a'i God Ymarfer, yn cefnogi diwydiant a sefydliadau cleifion i weithio gyda'i gilydd. Mae'r Cyflwyniad i'r Cod ABPI bob amser wedi cyfeirio at hyn ac yn y cyflwyniad i rifyn 2021 mae'n nodi:

“Gall gweithio gyda chleifion a sefydliadau cleifion ddod â buddion iechyd cyhoeddus sylweddol.”

Er bod Llyfr Ffynhonnell ABPI yn darparu arweiniad anffurfiol, nid yw ei ddilyn yn gwarantu cydymffuriad. Mae angen i gwmnïau fferyllol sicrhau eu bod yn cydymffurfio â Chod ABPI pryd bynnag y byddant yn ymgymryd â phrosiectau ac yn gweithio gyda sefydliadau eraill.

Cynhyrchwyd y Llyfr Ffynhonnell mewn ymateb i awgrymiadau gan y diwydiant fferyllol a sefydliadau cleifion. Mae llawer iawn o ganllawiau defnyddiol a meddylgar ar gael eisoes gan sefydliadau cenedlaethol a rhyngwladol, yn ychwanegol at y Cod ABPI, ac nid ydym yn ceisio ailadrodd na disodli'r hyn sy'n bodoli eisoes. Yn hytrach, ein nod fu casglu offer a chynghorion ymarferol a darparu awgrymiadau i ffynonellau gwybodaeth.

Mae'r syniadau y byddwch yn dod o hyd iddynt yn y Llyfr Ffynhonnell yn fframwaith ar gyfer meddwl a phenderfynu ar y ffordd orau i ymgysylltu. **Nid yw un peth yn addas i bawb**, felly yn anochel nid oes un templed y gellir ei gymhwyso i bob sefyllfa. Serch hynny, rydyn ni'n gobeithio y byddwch chi'n dod o hyd i ddigon o gyngor i'ch cynorthwyo ar eich taith.

Gallwch lawrlwytho copi o'r Llyfr Ffynhonnell o wefan ABPI¹⁹.

¹⁹ <https://www.abpi.org.uk/publications/working-with-patients-and-patient-organisations-a-sourcebook-for-industry/>

Yn 2021, lansiodd ABPI borth 'sefydliad cleifion'²⁰. Mae'n ofynnol i gwmnïau fferyllol ddatgelu gwybodaeth am berthnasoedd â sefydliadau cleifion ar eu gwefannau ers 2006.

Mae'r porth newydd yn gasgliad o hyperddolenni sy'n galluogi ymwelwyr i ddod o hyd i ddatgeliadau trefniadaeth cleifion ar wefannau cwmnïau unigol a'u hadolygu. Mae'r adnodd ychwanegol hwn yn rhan o ymrwymiad parhaus y diwydiant i hyrwyddo tryloywder ac mae wedi'i ymgorffori yng nghronfa ddata bresennol Datgeliad DU (mwy o wybodaeth yn Atodiad 5 – Datgeliad DU).

I weld y porth, ewch i www.disclosureuk.org.uk, cliciwch y botwm gwyrdd ac yna chwiliwch am 'Patient Organisations'. I gael mwy o wybodaeth am y porth, gweler taflen ffeithiau ABPI - Cwestiynau Cyffredin porth Sefydliad Cleifion²¹.

Atodiad 5 - Datgeliad DU

Mae'r berthynas rhwng y diwydiant fferyllol a gweithwyr gofal iechyd proffesiynol (HCPs) a sefydliadau gofal iechyd (HCOs) yn chwarae rhan hanfodol yn natblygiad meddyginiaethau sy'n gwella bywyd ac sy'n achub bywydau. Mae'n berthynas rydyn ni'n falch ohoni.

Wrth wraidd y berthynas mae rhannu gwybodaeth i wella canlyniadau i gleifion. Rydym am sicrhau bod gan gleifion hyder bod y berthynas hon yn agored ac yn dryloyw, a dyma pam mae'r diwydiant fferyllol yn arwain ar ddatgelu manylion trosglwyddiadau gwerth (ToVs) - taliadau a buddion mewn nwyddau - a wneir gan ddiwydiant i HCPs a HCOs trwy Datgeliad DU - y gronfa ddata datgelu. Mae Datgeliad DU yn rhan o fenter ledled Ewrop i gynyddu tryloywder rhwng cwmnïau fferyllol a gweithwyr proffesiynol gofal iechyd a sefydliadau.

Mae'r data a ddangosir ar Datgeliad DU yn cwmpasu'r meysydd partneriaeth allweddol rhwng diwydiant a HCPs / HCOs, gan gynnwys:

- Cymryd rhan mewn byrddau cynghori
- Siarad mewn cyfarfodydd neu gadeirio hwy
- Gweithio gyda meddygon a gwyddonwyr mewn cwmnïau fferyllol a'u cynghori
- Siarad mewn cynadleddau a symposia
- Mynychu a chyfrannu at gynadleddau cenedlaethol a rhyngwladol
- Cymryd rhan mewn addysg a hyfforddiant meddygol ag ariennir gan gwmnïau fferyllol
- Darparu grantiau a rhoddion (dim ond HCOs)
- Nawdd digwyddiadau ar gyfer darparu addysg feddygol i HCPs (HCOs yn unig)

Bydd manylion prosiectau cydweithredol a chydweithio, ynghyd â grantiau a rhoddion i sefydliadau gofal iechyd, yn cael eu datgelu, ochr yn ochr â throsglwyddiadau gwerth ymchwil a datblygu, sy'n cael eu datgelu fel cyfanred.

I gael mwy o adnoddau ac i chwilio'r gronfa ddata, ewch i www.disclosureuk.org.uk

²⁰ <https://www.abpi.org.uk/our-ethics/disclosure-uk/resources/patient-organisation-gateway-faqs/>

²¹ <https://www.abpi.org.uk/our-ethics/disclosure-uk/resources/patient-organisation-gateway-faqs/>



ABPI Cymru Wales

2, Caspian Point
Stryd Pierhead
Caerdydd
CF10 4DQ

www.abpi.org.uk

Dilynwch yr ABPI ar Trydar [@ABPI_UK](https://twitter.com/ABPI_UK)

Cwmni cyfyngedig trwy warant wedi'i gofrestru yng Nghymru a Lloegr rhif 09826787



Welsh NHS Confederation

Tŷ Phoenix
8 Heol y Gadeirlan
Caerdydd
CF11 9LJ

www.welshconfed.org

Dilynwch Conffederasiwn GIG Cymru
ar Trydar [@welshconfed](https://twitter.com/welshconfed)

Rhif elusen gofrestredig: 1090329

Os oes angen copiau pellach o'r cyhoeddiad hwn arnoch neu ei gael mewn fformat arall cysylltwch â wales@abpi.org.uk
Rydym yn ystyried ceisiadau yn unigol.

©Confederasiwn GIG Cymru / ABPI Cymru Wales 2021. Gallwch gopïo neu ddisbarthu'r gwaith hwn, ond rhaid i chi roi credyd i'r awdur, ni chewch ei ddefnyddio at ddibenion masnachol, ac ni chewch newid, trawsnewid nac adeiladu ar y gwaith hwn.